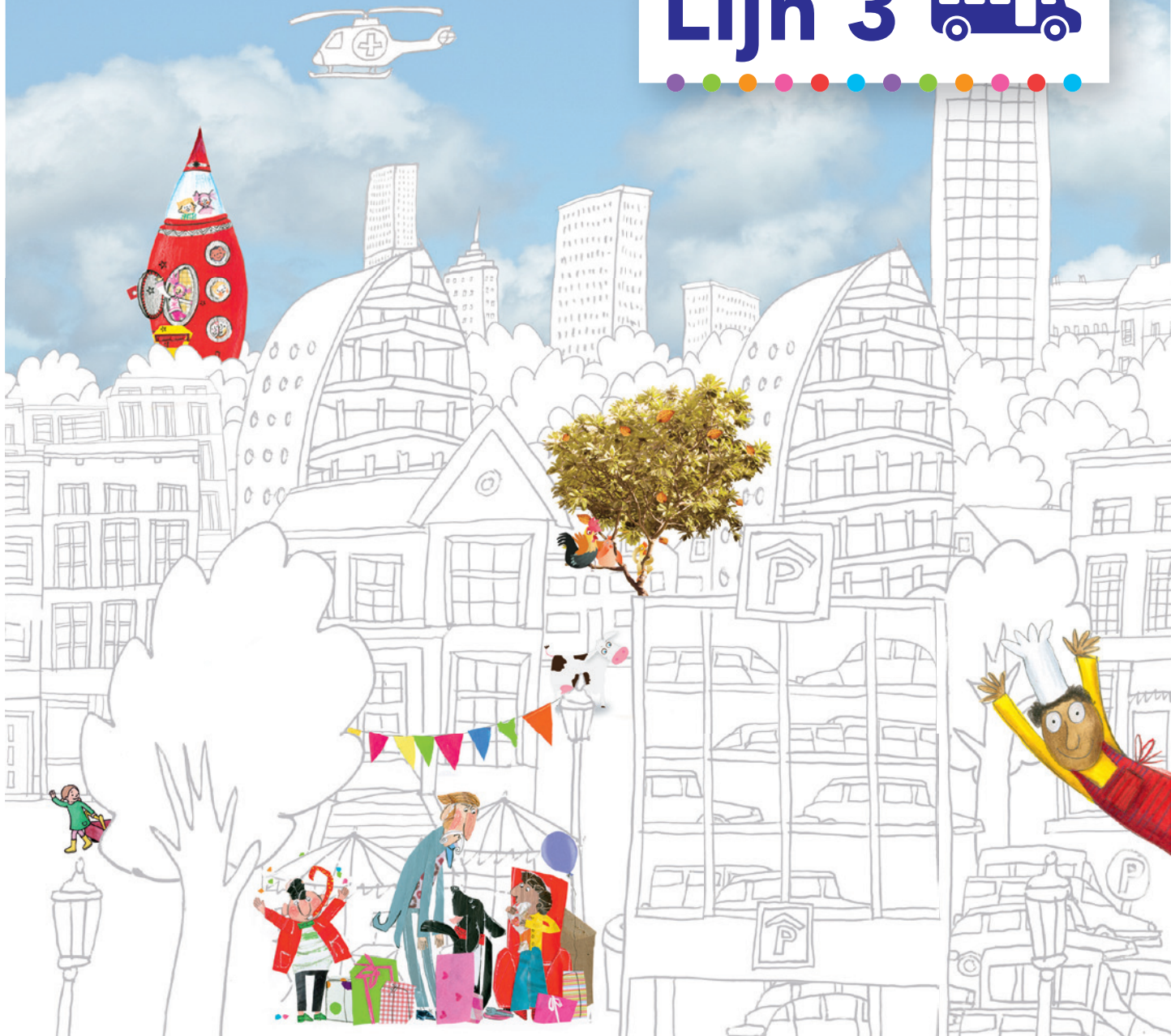


Lijn 3



OPBRENGSTGERICHT WERKEN

Kwaliteitskaarten



auteurs

Marlou Bijlhout

Janneke Nieborg

Kim van der Zouw

Instructie kwaliteitskaarten

Kwaliteitskaarten *Lijn 3*

MALMBERG

© Malmberg 's-Hertogenbosch

Alle rechten voorbehouden. Niets uit deze uitgave mag worden verveelvoudigd, opgeslagen in een geautomatiseerd gegevensbestand, of openbaar gemaakt, in enige vorm of op enige wijze, hetzij elektronisch, mechanisch, door fotokopieën, opnamen, of enige andere manier, zonder voorafgaande schriftelijke toestemming van de uitgever.

Voor zover het maken van kopieën uit deze uitgave is toegestaan op grond van artikel 16b Auteurswet 1912 j° het Besluit van 20 juni 1974, St.b. 351, zoals gewijzigd bij het Besluit van 23 augustus 1985, St.b. 471, en artikel 17 Auteurswet 1912, dient men de daarvoor wettelijk verschuldigde vergoedingen te voldoen aan de Stichting Reprorecht (Postbus 3051, 2130 KB Hoofddorp). Voor het overnemen van gedeelte(n) uit deze uitgave in bloemlezingen, readers en andere compilatiewerken (artikel 16 Auteurswet 1912) dient men zich tot de uitgever te wenden.



De kwaliteitskaarten *Lijn 3* zijn opgesteld om de kwaliteit van het onderwijsaanbod met *Lijn 3* op groeps- en schoolniveau structureel te kunnen beoordelen, vastleggen en verbeteren. De kwaliteitskaarten ondersteunen het opbrengstgericht werken.

Kwaliteitskaarten *Lijn 3*

- les lezen (in thema 2-6)
- les lezen (in thema 7-12)
- les spelling
- les woordenschat (les A) en mondelinge communicatie (les B)
- les woordenschat (les A) en begrijpend luisteren (les B)

De kwaliteitskaart

Op iedere kwaliteitskaart wordt wenselijk leerkrachtgedrag als concreet waarneembaar handelen benoemd; dit zijn de indicatoren. De kwaliteitskaarten zijn in eerste instantie bedoeld voor de onderwijsbegeleider, taalcoördinator, interne begeleider, bouwcoördinator en/of directeur van de school. Met deze kaarten kunnen zij leerkrachtgedrag tijdens de lessen observeren en registreren, om het daarna bespreekbaar te maken met individuele leerkrachten en op groeps-, bouw- of teamniveau.

De kwaliteitskaart kan ook worden ingezet als checklist door de leerkracht zelf. *Hanteer ik de methode zoals door de makers is beoogd en haal ik alles eruit wat erin zit, passend bij mijn leerlingpopulatie?*

Organisatie

Door de kwaliteitskaarten op vastgestelde momenten in te zetten (bijvoorbeeld drie keer per jaar) krijgt u een goede indruk van de kwaliteit van het lees-, spelling- en taalonderwijs in groep 3. Geschikte momenten kunnen zijn:

- bij het opstellen van het groepsoverzicht en het groepsplan in het kader van het opbrengstgericht werken;
- na bespreking van de toetsresultaten op gestandaardiseerde toetsen (meestal van Cito);
- na afsluiting van een periode uit de methode.

Aan de hand van de ingevulde kwaliteitskaarten en bespreking ervan op zowel groeps- als schoolniveau, kunt u de sterke punten en eventuele verbeterpunten vastleggen.

De kwaliteitskaarten zijn geschikt om te gebruiken vanaf thema 2.

Invullen kwaliteitskaarten

De observator geeft per leerkrachtvaardigheid (indicator) een beoordeling op de 5-puntsschaal:

1 = onvoldoende; 2 = matig; 3 = voldoende; 4 = goed; 5 = zeer goed.

In de nabespreking met de leerkracht en bij bespreking in bijvoorbeeld parallelgroep-, bouw- of teamoverleg, kan gesproken worden over acties ter verbetering en de invoering ervan. Bij een volgende observatieronde kunnen deze verbeteringen dan ook worden meegenomen.